



# De la vie jusque sur les toits du Paradis

Les toitures vertes extensives des immeubles de bureaux ont été conçues pour s'adapter à des pentes allant jusqu'à 30 degrés.

De 1500 m<sup>2</sup> végétalisés à sa création par Mathieu Schommers il y a presque 6 ans, UpGreen (Nessonvaux) est passée à environ 19 000 m<sup>2</sup> en 2024 et compte actuellement 5 personnes : voilà un bel exemple de petite entreprise au fort potentiel. Avec Paradis Express, elle a ajouté une référence de choix à son bouquet tout en offrant de la biodiversité au quartier.

Texte **Philippe Selke** Photos **UpGreen**

« Paradis Express n'est pas notre plus gros projet, mais c'est certainement à la fois le plus visible et le plus complexe, d'autant que nous l'avons réalisé avec une équipe de trois personnes », se souvient Mathieu Schommers avec fierté.

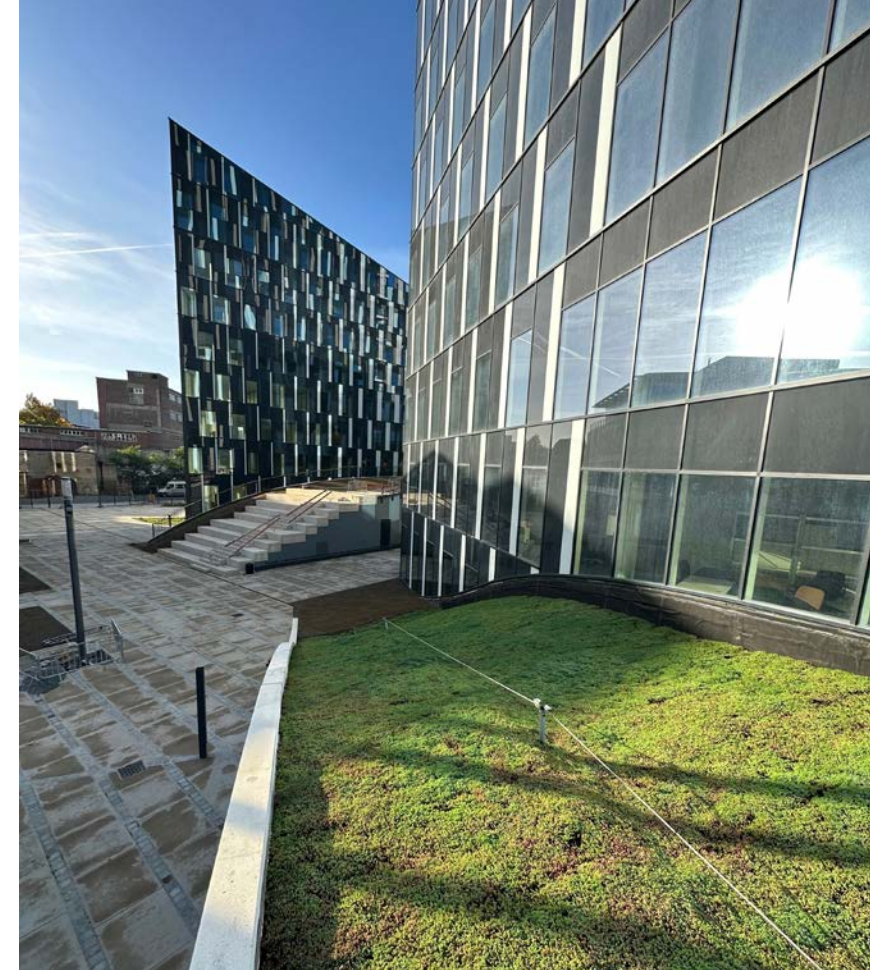
Les toitures vertes extensives des immeubles de bureaux ont été conçues pour s'adapter à des pentes allant jusqu'à 30 degrés, exigeant des techniques spécifiques pour la gestion de l'eau et la rétention de substrat. La toiture en pente du bâtiment B2, qui compte la plus grosse superficie

végétalisée de tout le projet, a représenté un défi majeur, nécessitant une logistique complexe pour acheminer les matériaux à 35 m de hauteur. Comme pour le B1, encore plus haut, le substrat a été soufflé par camion-pompe. Cette première phase des travaux a également porté sur la végétalisation de la « vague », qui ajoute du relief aux abords des bâtiments. « Le défi a consisté ici à mettre en place un système de drainage et de rétention d'eau adapté à la pente, pour que le sédum puisse s'y développer de manière uniforme. »

« Avec la végétalisation des toitures de Paradis Express, UpGreen a ajouté une référence de choix à son bouquet tout en offrant de la biodiversité au quartier. »

Les toitures des immeubles résidentiels sont quant à elles traitées en terrasses vertes semi-intensives, nécessitant davantage de substrat, de rétention d'eau et d'entretien. 5000 plantes pré-cultivées y ont été plantées à la main.

S'appuyant sur l'expertise liée à sa spécialisation, UpGreen envisage de se développer en Wallonie, à Bruxelles et au Luxembourg. L'écoquartier Rives Ardentes est un autre projet qui profitera de la main verte de Mathieu Sommers et de son équipe. ■



La première phase de travaux a également porté sur la végétalisation de la « vague », qui ajoute du relief aux abords des bâtiments.

hello@upgreen.be  
0472/66.05.90  
upgreen.be

f i